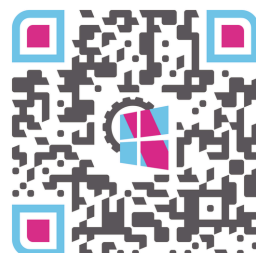


# Livret d'entretien

- ✦ Fenêtres, portes fenêtres & portes d'entrée
- ✦ Volets roulants, battants & persiennes
- ✦ Portails et portes de garage
- ✦ Stores bannes

Retrouvez ici la version  
dématérialisée & les mises à jour





# Fiche d'entretien

Fenêtres, portes fenêtres et  
portes d'entrée

## Sommaire

- ✦ Menuiseries PVC
- ✦ Menuiseries Aluminium
- ✦ Menuiseries Bois
- ✦ Autres éléments (joints, quincailleries, etc...)
- ✦ Portes d'entrée



02 47 38 91 40



# Fenêtres, portes fenêtres et portes d'entrée

## Menuiseries PVC

Il est recommandé de faire **un nettoyage annuel** des fenêtres et des portes en PVC pour un fonctionnement optimal et une meilleure esthétique.

Appliquez un mélange de produit vaisselle et de vinaigre blanc dans de l'eau chaude sur la surface à nettoyer à l'aide d'un tissu absorbant et de teinte neutre (laine, coton ou cellulose), laissez agir un court instant et polissez en frottant légèrement dans le sens de la longueur. Ensuite, rincez à l'eau claire.



Il est **fortement déconseillé d'effectuer le nettoyage par frottements circulaires**. Pour des taches récalcitrantes, renouvelez le nettoyage.

Les profilés ne doivent **en aucun cas être nettoyés à sec** ou à l'aide de produits abrasifs,, sinon leurs surfaces risquent d'être dégradées. Un nettoyage à sec provoque de plus un chargement statique attirant les poussières. De même, les produits très ou peu agressifs ne doivent en aucun cas, être utilisés.



N'utilisez en aucun cas de l'essence, du dissolvant, du nitro-solvant, de l'acide acétique, ou un produit dissolvant le PVC.

Les **trous d'aération et de drainage** ont aussi **besoin d'être débouchés** pour faciliter l'évacuation des eaux.

## Menuiseries PVC plaxé

Vos fenêtres sont fabriquées avec des profilés plaxés à l'aide d'un film PVC, garantissant une stabilité optimum aux UV.

Afin de protéger ce film des intempéries et du vieillissement, il lui est appliqué en usine une 2ème couche durable en acrylique incolore.

Tout produit de nettoyage solvant ou agressif détruit cette protection.

L'entretien des profilés plaxés **s'effectue au mieux à l'eau**. Au besoin, vous pouvez y mélanger un produit de nettoyage ménager ou de nettoyage pour vitrage, mais en aucun cas de l'alcool dénaturée. La surface du film étant lisse, les poussières ne peuvent se fixer et sont donc faciles à enlever.



# Fenêtres, portes fenêtres et portes d'entrée

## Menuiseries Aluminium

Les menuiseries en aluminium doivent être entretenues **une à deux fois par an**. Leur nettoyage régulier permet notamment une plus longue tenue des couleurs.



Veillez à bien choisir vos produits nettoyants pour ne pas abîmer le revêtement ou le thermo laquage. Une **eau savonneuse** suffit largement pour entretenir les ouvrants, en frottant à l'aide d'une éponge ou d'un chiffon doux pour éviter de marquer la menuiserie.

Les produits alcalins avec un indice de pH à 8 ou plus, comme les dégraissants et les décapants, sont à proscrire. Ils pourraient attaquer le revêtement et les joints du châssis en aluminium.

**Rincez soigneusement à l'eau claire** à l'éponge et essuyez avec un chiffon doux et absorbant.

Cette opération peut être combinée avec le nettoyage des vitrages.

Pour les baies coulissantes, **nettoyez également les rails en aspirant** les saletés et en passant une éponge non-abrasive.



Attention, l'utilisation d'un **nettoyeur haute pression est à proscrire**, il abîme la peinture et endommage les roulements des châssis coulissants.

Les trous d'aération et de drainage ont aussi besoin d'être débouchés pour faciliter l'évacuation des eaux.

Les surfaces moyennement encrassées peuvent être nettoyées avec des produits de nettoyage "décrassant-lustrant" (Essence F), spécialement élaborés pour cette application. Ces produits contiennent un agent mouillant et des produits désincrustants.



# Fenêtres, portes fenêtres et portes d'entrée

## Menuiseries Bois

Le bois est un matériau vivant qui demande un certain entretien. Les essences utilisées en menuiserie sont préalablement traitées contre les insectes, les champignons et les infiltrations d'eau. Il reste cependant nécessaire de faire un nettoyage régulier pour que les menuiseries conservent toute leur efficacité.

**Au minimum tous les deux ans**, vous pouvez nettoyer vos portes et fenêtres bois à l'aide d'un mélange **d'eau tiède et de cristaux de soude**, que vous passerez à l'aide d'une éponge très légèrement humide. Veillez à ne pas trop mouiller vos menuiseries.



Pensez bien à **déboucher les trous de drainage** des fenêtres, permettant l'évacuation de l'eau. Ces derniers se bouchent régulièrement par la présence d'insectes.

La durée de vie de la peinture dépend des produits utilisés, elle peut aller de 3 à 10 voire 15 ans maintenant. De manière générale, quand la peinture commence à se détériorer, il est temps de repeindre vos fenêtres. Vous pourrez les protéger avec un traitement spécifique puis repeindre vos menuiseries.



Les fenêtres commandées en prépeint doivent être peintes dans les **3 mois après la pose**.

Comme toute pièce mécanique, les **parties mobiles des ferrures doivent être graissées** régulièrement. Ainsi, vos fenêtres et portes resteront faciles à manœuvrer et les réparations coûteuses seront évitées.

Pour que les quincailleries fonctionnent sans incident, graissez les pênes de votre porte et les ferrures de vos fenêtres (parties mobiles) **une fois par an**.



# Fenêtres, portes fenêtres et portes d'entrée

## Autres éléments

### Joint

L'ensemble des joints doit être entretenu **tous les 6 mois** avec un produit pour joint ou un produit de nettoyage doux et non-abrasif (produits vaisselle par ex).

Utilisez pour cela un tissu absorbant. Ainsi les joints resteront souples, sans humidité en surface et conserveront leur confort d'étanchéité pour de longues années.

Ces joints **ne doivent jamais être graissés ou huilés**. Au moins, une fois par an les joints doivent être contrôlés aux dommages et le cas échéant être remplacés par un menuisier agréé.

### Evacuations d'eaux

Les trous d'évacuation des eaux servent à drainer les eaux de pluies vers l'extérieur et d'éviter ainsi les risques d'infiltration, vous devez veiller à ce qu'ils ne soient pas bouchés.

### Quincailleries

L'entretien des éléments de quincaillerie doivent être effectués **au moins une fois par an**.

Graissez tous les éléments mobiles et tous les points de verrouillage des ferrures et vérifiez leur fonctionnement correct.

Décollez la rosace (partie autour de la poignée cachant les vis de fixation) avec précaution et resserrez les vis de fixation de la poignée.

Les poignées, paumelles, crémones et serrures doivent aussi être nettoyées à raison d'**une fois par an**. Passez un peu de lubrifiant ou dégrippant pour garantir leur bon fonctionnement et une plus grande longévité. Les crémones doivent être graissées régulièrement.

Accordez une attention particulière au nettoyage des glissières des charnières de fenêtre et des rails de portes fenêtres. Rincez toujours les éléments à l'eau propre et appliquez le lubrifiant après séchage.

N'utilisez pas les produits à base de vinaigre, de citron, les nettoyeurs chlorés ou abrasifs qui risquent de retirer le revêtement anticorrosion.

### Grilles de Ventilation

Les grilles de ventilation de vos menuiseries sont essentielles pour préserver un air sain dans votre foyer. Vous devez les nettoyer et les dépoussiérer **au moins une fois par an**.

Déboîtez le capot de l'entrée d'air, nettoyez l'intérieur avec un chiffon humide (ne pas tremper dans l'eau les mousses).

Ne pas démonter la lame de régulation des grilles autoréglables. Ne pas démonter le volet et le système de commande hygroréglable des grilles.

Remontez le capot sur le socle ou l'ensemble rallonge + capot sur la menuiserie. Les mousses peuvent être remplacées si elles sont détériorées.



# Fenêtres, portes fenêtres et portes d'entrée

## Portes d'entrée

Nettoyez votre porte de la manière suivante :

1. Remplissez un seau avec de l'eau chaude et un peu de liquide vaisselle.
2. Mouillez un chiffon doux dans le seau et nettoyez soigneusement les deux faces de votre porte d'entrée.
3. Enlevez les restes d'eau et de liquide vaisselle des deux surfaces à l'aide d'un chiffon.

Il faut cependant éviter d'utiliser des chiffons ou produits de nettoyage abrasifs pour ne pas endommager la porte.

Une fois le nettoyage fini, vérifiez l'état de la serrure, des joints et du dormant. Si vous ne détectez aucun problème, nettoyez-les doucement comme indiqué ci-dessus.

Si par contre, vous constatez qu'une partie de la porte est en mauvais état (joints endommagés, par exemple), vous devrez la réparer ou faire appel à un spécialiste. N'hésitez pas également à vérifier si la porte a besoin d'être réglée ou encore si elle offre toujours un bon niveau d'isolation.

Enfin, n'oubliez pas de lubrifier les charnières et les verrous.  
L'entretien devra être fait **deux à trois fois par an**.

Les portes d'entrée en bois sont plus fragiles que les autres types de porte. Un entretien plus rigoureux est donc nécessaire.

Le nettoyage d'une porte d'entrée en bois n'est pas différent de celui d'une porte en PVC ou en aluminium. Cependant, vous devrez **vernir sa surface tous les deux ans** pour éviter qu'elle ne se dégrade.

Le processus est le suivant :

1. La première étape consiste à nettoyer la porte.
2. Ensuite, vous devrez poncer la porte pour éliminer les aspérités granuleuses, la rincer et la sécher.
3. Une fois sèche, vous pourrez appliquer le vernis.



# Fiche d'entretien

Volets roulants, battants  
& persiennes

## Sommaire

### Volets Roulants

- Conseils d'utilisation
- Conseils d'entretien
- Les types de volets roulants

### Volets Battants

- Bois
- Aluminium
- PVC

### Persiennes



02 47 38 91 40





# Volets roulants

## Conseils d'utilisation



### Fonctionnement par vent extrême

En cas de vent fort, le **volet roulant doit être entièrement ouvert ou entièrement fermé**. Dans ces conditions atmosphériques, ne **jamais laisser les volets ouverts à mi-hauteur** !



### Fonctionnement par forte chaleur

En été, dans la journée, les volets **légèrement ajourés favorisent la ventilation** et protègent ainsi les lames PVC de toute déformation.

Dans la journée, les volets fermés (mais légèrement ajourés) permettent de maintenir une température intérieure agréable. La nuit, les volets ouverts favorisent la ventilation.



### Fonctionnement par temps froid

En cas de gel, le volet roulant peut se bloquer. Veuillez **éviter toute manipulation forcée**. **N'ouvrez pas le volet s'il est pris par le gel**. **Désactivez les commandes automatiques** (horloge). Attendre le dégel pour procéder à la manipulation du volet roulant.

L'ouverture des volets permet d'améliorer les apports solaires et ainsi de réchauffer votre intérieur. La nuit, la fermeture des volets améliore l'isolation.

## Conseils d'entretien

Le nettoyage d'un volet roulant doit se faire idéalement **2 fois par an**, au printemps et à l'automne, et au minimum 1 fois par an.

### Contrôlez les différents éléments du volet

Pour les lames, baissez totalement votre volet roulant pour voir d'éventuels signes d'usure ou de dommages (déformation, désaxage). Si une lame est défectueuse, faites-la remplacer par un professionnel. Inutile de changer tout votre tablier.

Pour les rails, ouvrez votre volet roulant cette fois et assurez-vous qu'ils sont toujours bien fixés et que rien ne les obstrue. Le cas échéant, enlevez ce qui doit être retiré et resserrez ou remplacez les vis manquantes.



### PRODUITS CONSEILLÉS

Eau savonneuse  
Brosse souple, pinceau  
Eponge douce ou chiffon propre, peau de chamois



### PRODUITS À PROSCRIRE

Produits abrasifs (poudre à récurer);  
Produits chimiques : à contenance chlorhydrique (eau de javel) ; Alcool à brûler;  
L'acide acétique (vinaigre blanc)...



# Volets roulants

## Conseils d'entretien

### Nettoyage du volet roulant

Dans un premier temps : **dépoussiérez les lames et coulisses** avec un pinceau ou une brosse douce puis procédez à un simple **lavage à l'eau savonneuse** (détergent doux de pH inférieur à 8), suivi d'un rinçage soigné à l'eau claire (surtout **pas au nettoyeur haute pression** qui risquerait d'abîmer votre tablier). Essuyez simplement avec un chiffon doux, non-synthétique.

Si certaines saletés persistent, ajoutez quelques gouttes de vinaigre blanc ou de savon noir à votre eau, mais évitez les produits abrasifs.

Attention, il est important de laver les lames de vos volets roulants **verticalement et non horizontalement afin de ne pas les dérégler**.

Ensuite, réitérez le tout sur l'autre face de votre volet roulant. En effet, même si la face extérieure est plus sujette à la saleté, la face intérieure de votre volet ne doit pas pour autant être négligée.

### Coulisses



Ne jamais utiliser d'éponge grattante. Brossez les joints brosse pour en chasser les poussières et les maintenir souples.

- Prenez un lubrifiant sec en bombe aérosol, conçu spécialement pour les mécanismes de volets roulants (et compatible avec le matériau des vôtres). Le fait qu'il soit sec permet d'éviter que les poussières ne viennent s'y coller.
- Remontez intégralement votre volet roulant.
- Appliquez le lubrifiant le long des coulisses.
- Faites monter et descendre votre volet plusieurs fois pour répartir le produit. Cela permet au lubrifiant de pénétrer dans les articulations et les mécanismes internes.
- Enfin, si nécessaire, essuyez le trop-plein de lubrifiant avec un chiffon doux et sec.

Le graissage des coulisses peut être réitéré autant que nécessaire, au moindre petit couinement ou grincement de votre volet roulant.

En complément, vous pouvez également vérifier les joints d'étanchéité pour vous assurer qu'ils sont en bon état et au besoin, les remplacer pour prévenir les infiltrations d'eau.

### Nettoyage de moustiquaire intégrée

Il est recommandé de procéder au nettoyage de la moustiquaire intégrée **par jour de pluie sans vent**. Pour nettoyer la toile, descendre le tablier jusqu'en bas. Dépoussiérez la surface à l'aide d'un chiffon doux et sec et enlevez les taches avec de l'eau savonneuse. Pour éviter les moisissures, faites **sécher la toile à l'air libre, avant de la replier**



Ne pas nettoyer les volets par temps de gel, ne pas graisser les lames et les coulisses, ne pas obstruer la trappe de visite. Ne jamais utiliser d'éponge grattante ni de nettoyeur vapeur à haute pression.



# Volets roulants

## Les types de volets roulants

### Volets Roulants Aluminium

Bien que ce type de volet soit résistant à la corrosion, s'il est un peu ancien, il peut être utile d'appliquer un produit anticorrosion sur les parties métalliques et en particulier dans les zones côtières.

### Volets Roulants Bois

Tous les 6 à 8 ans, il est recommandé de poncer entièrement votre volet roulant en bois, de lui appliquer un traitement spécifique contre les moisissures, les insectes et l'humidité, puis de le revernir s'il l'était ou de l'huiler.

Si vos volets roulants en bois sont peints, appliquez simplement une couche protectrice sur vos lames. Pensez également à contrôler l'état des charnières et remplacez celles qui présentent des signes d'usure pour éviter tout problème d'ouverture et de fermeture.

### Volets Roulants PVC

Aucun entretien supplémentaire n'est requis ; l'entretien classique suffit.

### Volets Roulants Electriques

Avant tout nettoyage du tablier, veillez à couper l'alimentation électrique de votre volet roulant.

Soyez très vigilant(e) sur le séchage des lames post-nettoyage afin d'éviter que de l'eau n'entre à l'intérieur du coffre. Celle-ci pourrait causer un court-circuit ou engendrer de la rouille sur le mécanisme.

Évitez d'actionner votre volet roulant électrique s'il gèle dehors, cela pourrait abîmer son moteur. Et si malgré tous vos efforts (entretien régulier + vigilance des températures d'utilisation) le moteur se bloque quand même, faites appel à un professionnel qualifié. N'essayez jamais d'accéder au coffre de votre volet par vous-même

Enfin, vérifiez régulièrement que les interrupteurs muraux et les télécommandes fonctionnent correctement. Remplacez les piles si nécessaire.

### Volets Roulants Solaire

Là encore, n'essayez pas d'ouvrir le coffre de votre volet roulant solaire au risque de nuire à sa motorisation et d'impacter vos garanties.



# Volets battants

## Volets battants bois

Les volets en bois confèrent un aspect chaleureux et convivial à votre maison. Mais pour s'assurer que le bois vieillisse bien, il faut les entretenir **entre une à trois fois par an** selon votre lieu de résidence et l'exposition des volets.

Pour nettoyer des volets battants en bois peints, munissez vous **d'eau tiède et de cristaux de soude**. Nettoyez ensuite vos volets avec une éponge humide, attention celle-ci **ne doit pas être trempée, seulement humidifiée**.

Une fois le volet lavé, vous pouvez appliquer **une couche de cire incolore** ou **du lait de cire** pour protéger et préserver le bois.

Autre technique qui peut être aussi efficace, nettoyez vos volets en bois **doucement** à l'aide d'**une éponge magique**, légèrement humide, en évitant bien sûr le côté abrasif qui pourrait abîmer vos volets.

Si vos volets en bois sont **vernissés ou vitrifiés**, utilisez seulement une éponge humide, à laquelle vous pouvez éventuellement ajouter un tout petit peu de vinaigre blanc si besoin.

## Volets battants aluminium

L'aluminium est un matériau qui nécessite peu d'entretien et donc le nettoyage peut avoir lieu **une fois par an**.

Pour nettoyer des volets battants en aluminium, il suffit d'un **simple lavage à l'eau avec du liquide vaisselle ou un détergent doux**.

Ensuite, rincez vos volets et essuyez-les à l'aide d'un chiffon doux. Il est fortement recommandé d'éviter les produits abrasifs ou détergents trop puissants, ces produits risquent d'abîmer le thermolaquage des volets aluminium.

Une fois vos volets nettoyés, vous pouvez **appliquer un traitement** pour assurer une bonne résistance de l'aluminium dans le temps, toujours en **évitant les détergents et produits trop puissants**.

## Volets battants PVC

Tout comme l'aluminium, le PVC demande très peu d'entretien. Si vos volets sont exposés à l'eau de pluie, le nettoyage ne sera nécessaire **qu'une fois par an**.

Le PVC est un matériau très facile à nettoyer. Pour laver vos volets battants en PVC, équipez-vous **d'eau, de savon, de cristaux de soude** et si besoin, de **nettoyants conçus spécialement pour le PVC**.

Pour nettoyer vos volets, utilisez une éponge sur le côté non-abrasif, frottez doucement sans rayer et laissez agir pendant un quart d'heure environ.

Lorsque vous lavez vos volets en PVC, évitez les produits abrasifs.

Une fois, les 15 minutes écoulées, rincez-les à l'eau et laissez sécher les volets ouverts.



# Persiennes

- **Bois**

Le bois est le matériau traditionnel des persiennes. Il nécessite **un entretien régulier** dont la fréquence varie sensiblement selon les régions et le climat. Ainsi, si les volets sont vernis, il faut dans un premier temps les **débarrasser de la poussière**, puis procéder à **un nettoyage au vinaigre blanc**.

S'ils sont décapés, alors il faudra procéder au ponçage avant de redonner un coup de jeune avec une nouvelle peinture. Dans certains cas, les traitements du bois peuvent s'avérer nécessaires.

- **PVC**

Même s'ils sont réputés faciles d'entretien, les volets persiennes en PVC restent **sensibles aux produits détergents**. Ainsi, pour les conserver le plus longtemps possible, un simple lavage à l'eau suffira. Si vous constatez des traces de graisses, optez pour un **savon non agressif et un peu de vinaigre blanc** pour redonner de l'éclat.

- **Aluminium**

Ils sont réputés légers et inoxydables. Comme le PVC, leur entretien est relativement facile, mais doit être **régulier** pour qu'ils conservent leurs couleurs dans le temps. Il faut donc opter pour **des solutions non abrasives** pour ne pas les abîmer, même s'ils sont très rarement revêtus. Ils existent des produits d'entretien adaptés à l'entretien des volets en aluminium.

- **Métal**

Les persiennes en métal nécessitent, comme le bois, un **entretien régulier**, notamment si vous êtes installés en zones venteuses. En effet, le plus grand danger qui guette ce type de volet, c'est la rouille. Lors de la pose ou en rénovations, un traitement adapté est donc indispensable et il doit être renouvelé périodiquement.



# Fiche d'entretien

## Portails et portes de garage

### Sommaire

#### Portails

- PVC & aluminium
- Fer
- Portail coulissant
- Motorisation

#### Portes de garage

- Conseils d'entretien
- Bois
- PVC
- Aluminium



02 47 38 91 40




# Portails

## Portails PVC ou aluminium

L'aluminium et le PVC ne rouillent pas et demandent peu d'entretien. Utilisez simplement **une éponge, de l'eau et du savon de Marseille** pour nettoyer votre portail et lui redonner toute sa brillance.

Ces matériaux ne supportent pas les produits abrasifs tels que l'acétone qui peuvent abîmer leur couche protectrice.

 Évitez également l'utilisation du jet à haute pression qui peut rayer votre portail en alu ou en PVC.

Bon à savoir : effectuez le nettoyage du corps de votre portail battant ou coulissant entre **2 et 4 fois par an** et lubrifiez les barilletts une fois par an.

## Portails en fer

Si votre portail en fer n'a subi **aucune corrosion**, vous pourrez vous contenter d'un **nettoyage à la brosse douce et à l'eau savonneuse**.

N'oubliez pas de **graisser les gonds** pour qu'ils ne grincent pas et n'accrochent pas.

Si toutefois **des points de rouille commencent à apparaître**, frottez le portail avec une **brosse métallique**, puis **poncez-le doucement avec un abrasif fin**. Un polissage permet d'obtenir des finitions parfaites. C'est vivement conseillé sur un portail en fer forgé même s'il n'est que peu touché par la rouille.

La rouille est l'ennemie numéro un du fer. Il est donc indispensable de prévenir la corrosion sur votre portail en fer. **Une fois tous les deux ans**, à l'arrivée des beaux jours, appliquez un **produit anticorrosion**.

La rouille a malheureusement trop attaqué votre portail en fer ? Impossible de se contenter d'un cache-misère, cela ne ferait que précipiter sa propagation. Il vous faut le décaper. Deux solutions s'offrent à vous : **décapage manuel ou chimique**.

Si vous optez pour le manuel, utilisez une **ponceuse à grains fins**, puis une brosse et du papier abrasif pour les recoins et les zones irrégulières.

Pour le décapage chimique, vous devrez enlever **l'excédent de rouille et de peinture avec une spatule ou une brosse**, puis appliquer une **couche épaisse de produit décapant**. Suivez scrupuleusement les consignes du fabricant sur l'utilisation et le rinçage.

Dans les deux cas, vous pouvez ensuite soit repeindre le portail, soit vous contenter de le traiter contre la corrosion pour garder la couleur du fer.



# Portails

## Portails coulissants

Il est nécessaire de bien entretenir les rails de guidage de votre portail pour qu'il soit correctement maintenu dans l'axe et qu'il coulisse facilement. Que vous ayez choisi de le motoriser ou non.

### **Contrôlez les charnières, pivots et le frein une à deux fois par an.**

Vérifiez les articulations, charnières et pivots. Nettoyez si besoin avec une petite brosse souple les salissures qui s'y sont accumulées, puis **dégrippez-les**. Assurez-vous que le frein fonctionne bien en lançant votre portail contre sa butée légèrement plus fort qu'à l'accoutumée. Enfin, contrôlez les éventuels bras articulés et crémaillères s'il en est équipé. Là encore, **dégrippez-les et nettoyez-les**.

Le rail est l'élément le plus important de votre portail coulissant, inspectez-le soigneusement. Pour le nettoyer, utilisez **un nettoyeur vapeur ou haute pression**. Puis, si votre portail accroche, utilisez du **dégrippant** dans les courbures du rail. Enfin vérifiez que le portail est **solidement arrimé sur ses fixations**. Un simple petit décalage dans la fixation et il peut dévier de sa trajectoire et dérailler.

## Motorisation

Qu'il s'agisse de l'entretien d'un portail PVC ou de l'entretien d'un portail aluminium, lorsque ces derniers sont motorisés, il est nécessaire de procéder à **une vérification deux fois par an**, quel que soit le type de motorisation :

- Ouvrez et fermez votre portail
- Contrôlez les fixations, l'alignement, les charnières et les pivots et en les huilant si besoin
- Contrôlez les dispositifs de sécurité (photocellules, tranches et feu d'éclairage, détection d'obstacle)
- Vérifiez le ralentissement du portail en fin de course
- Huilez les parties en déplacement
- Vérifiez la centrale de commande et traitez-la contre les nuisibles

**Tous les ans**, contrôlez le verrouillage, les rails et les galets, le bon fonctionnement des organes de commande et la télécommande, regardez la présence éventuelle de rouille pour agir au plus vite.

- Si votre portail est **coulissant**, **scrutez bien les roues**, dégagez le rail et contrôlez les poteaux de réception. **Lubrifiez les mécanismes de déplacement**.
- Si votre portail est **battant** et muni d'un moteur à bras articulés, **graissez les articulations**. Pour **les vérins électromécaniques**, il faut **lubrifier la noix de guidage**, les articulations et la vis sans fin. Et si **votre moteur est enterré**, vérifiez le drainage et l'état **au moins 3 fois par an**.





# Portes de garage

## Conseils d'entretien

Le nettoyage et l'entretien de votre porte de garage est une mesure absolument nécessaire si vous voulez éviter une détérioration rapide, prolonger sa durée de vie et à préserver son esthétique.

Avant de nettoyer votre porte de garage, assurez-vous de **vérifier si les rails, les poulies, les câbles ou les caoutchoucs sont en bon état**. Si vous trouvez des fissures ou des déformations, il faudra remplacer l'élément affecté afin d'éviter que la détérioration s'aggrave.

Il est conseillé de **lubrifier les éléments de mouvements de la porte** (articulations, ressorts de torsion, axes de roulettes, plaques de support, charnières) **au moins une fois par an**. La lubrification se fera avec une graisse silicone ou une graisse téflonnée.

Avant de les lubrifier, **dépoussiérez-les** pour éviter que la poussière se mélange avec le lubrifiant.

 Attention : **ne lubrifiez pas le moteur ni les ressorts de traction** de votre porte, cela pourrait endommager sa structure et la rendre inutilisable.

### Étapes à suivre pour nettoyer une porte de garage :

Afin de bien nettoyer votre porte de garage, veuillez suivre les étapes suivantes :

- Rincez les côtés intérieur et extérieur de votre porte avec de l'eau tiède.
- Ensuite, nettoyez la surface de la porte avec un chiffon et du savon. En cas de saletés dures, n'utilisez pas de produits abrasifs : Le savon noir ou le savon de Marseille sont un excellent choix
- Rincez de nouveau la porte pour enlever le savon de la surface.
- Laissez la porte sécher



# Portes de garage

## Porte de garage bois

Comparé à l'acier ou au PVC, le bois reste un matériau sensible. Lors du nettoyage d'une porte de garage en bois, **nettoyez sans excès d'eau** et d'effectuer un **traitement fongicide et insecticide** pour prolonger la durée de vie de la surface. **Poncer et vernir la surface tous les 2-3 ans est également conseillé.**

## Porte de garage PVC

Lors du nettoyage d'une porte de garage en PVC, évitez les produits avec acétone ou chlore et les éponges abrasives. Le **savon noir ou le savon de Marseille dilués avec de l'eau tiède** suffisent pour obtenir une surface brillante.

## Porte de garage aluminium



Les éponges et les produits abrasifs sont à éviter lors du nettoyage d'une porte de garage en aluminium. Un **jet d'eau avec du savon** fera le travail.

Afin de conserver votre porte en bon état de fonctionnement, nettoyez-la (panneaux côté extérieur ou lames, joints) **au moins tous les 3 mois.**

La lubrification se fera avec une graisse silicone ou une graisse téflonnée.



# Fiche d'entretien

## Stores bannes

### Sommaire

- ✦ La toile
- ✦ Le coffrage et l'armature
- ✦ Précautions d'usage



# Stores bannes

## La toile

Lorsqu'elle est sèche, **dépoussiérez la toile** à l'aide d'un aspirateur, puis nettoyez-la à **l'eau savonneuse** ou avec un **produit spécifiquement conçu pour les toiles extérieures**.

**N'employez ni détergent, ni eau de Javel.** Utilisez un jet d'eau à faible pression, un balai-brosse ou une brosse.

**Évitez les nettoyeurs haute pression et les nettoyeurs vapeur.** Rincez abondamment à l'eau claire et laissez sécher.

Lorsque votre store est propre et parfaitement sec, vous pouvez appliquer **un protecteur imperméabilisant** pour tissu extérieur.

## Le coffrage et l'armature

Utilisez un chiffon doux ou une éponge non abrasive.

**Une fois par an, lubrifiez les axes et leur mécanisme**, de façon à ce que le déploiement de votre store banne s'effectue de façon fluide et silencieuse.

## Précautions d'usage

**Évitez autant que possible d'enrouler votre store banne lorsqu'il est humide**, même s'il a reçu un traitement imperméabilisant. Si vous devez impérativement le replier après une averse, **déroulez-le dès que possible pour lui permettre de sécher**.

Si votre store ne dispose pas d'un détecteur avec fermeture automatique en cas de vent, **repliez-le lorsque vous vous absentez** ou que **le vent se lève** : une bourrasque pourrait endommager sa structure ou déchirer sa toile.